



Wohnen für Menschen mit besonderem Bedarf



Katholische Jugendfürsorge der Diözese Regensburg e.V.

auf der Seite junger Menschen
... ein Leben lang.

Wohnen für Menschen mit besonderem Bedarf

Inhalt

Was ist eine Komplexeinrichtung?

Differenzierte Wohnformen (verschiedene Wohnformen)

Differenzierte Wohnkonzepte (Beschreibung der Wohnformen)

Verträge mit den Bezirken

Bau stationärer Wohngemeinschaften

Ambulant Unterstütztes Wohnen

Wohnangebote der KJF



Katholische Jugendfürsorge der Diözese Regensburg e.V.

auf der Seite junger Menschen
... ein Leben lang.

Komplexeinrichtung

- Komplexeinrichtungen bieten auf einem räumlich abgegrenzten Grundstück ein umfangreiches stationäres Hilfe- und Unterstützungsangebot für Menschen mit besonderem Bedarf, wie z.B. Werkstätten, Wohnangebote für Erwachsene, Kinder und Jugendliche, Tagesstrukturierung, Pflegeheime, Kirchen, Läden, Cafés.
- Seit vielen Jahren öffnen sich diese Einrichtungen. Dies geschieht u.a.
 - durch „Dezentralisierung“, d.h. kleinere Einrichtungen in verschiedenen Gemeinden oder Städten, mit guter Anbindung an Geschäfte, Ärzte, Lokale, öffentlicher Nahverkehr und in guter Nachbarschaft
 - Wohnangebote auch für Menschen ohne Behinderung auf dem Gelände von „Komplexeinrichtungen“.
 - Freizeitangebote für Menschen mit und ohne Behinderung, z.B. Café, Theater, Naherholungsangebote auf dem Gelände



Katholische Jugendfürsorge der Diözese Regensburg e.V.

auf der Seite junger Menschen
... ein Leben lang.

Differenzierte Wohnformen

Stationäre Wohngemeinschaften

- nicht mehr als 24 Plätze
- Einzelapartments mit eigenem Bad, Paarapartments
- Nachtbereitschaft oder Nachtdienst

Stationäre Außenwohngruppen

- kleinere Gruppen (überwiegend in Einfamilienwohnhäusern)
- keine Nachtbereitschaft

Ambulant Unterstütztes Wohnen

- Einzelwohnen
- Wohnen in Kleingruppen



Katholische Jugendfürsorge der Diözese Regensburg e.V.

auf der Seite junger Menschen
... ein Leben lang.

Differenzierte Wohnformen

Rahmenleistungsvereinbarungen (Verträge) mit dem Bezirk:

- **WT-E-K, WT-E-G, W-E-G, W-E-K**
(für das Wohnen für Erwachsene mit körperlicher oder geistiger Behinderung mit/ohne Tagesbetreuung)
- **WT-E-S, W-E-S**
(für das Wohnen für Erwachsene mit seelischer Behinderung mit/ohne Tagesbetreuung)
- **T-ENE**
(für teilstationäre Angebote zur Tagesbetreuung für Erwachsene nach dem Erwerbsleben)

In diesen Verträgen wird mit den Bezirken festgelegt, wer in den Einrichtungen wohnt, welche Betreuungsangebote es gibt und wie viele Mitarbeiter dort tätig sind.



Katholische Jugendfürsorge der Diözese Regensburg e.V.

auf der Seite junger Menschen
... ein Leben lang.

Differenzierte Wohnkonzepte

Differenzierte Wohnkonzepte =

die Beschreibung von verschiedenen Möglichkeiten, wie man wohnen kann und wie die Unterstützung durch die Mitarbeiterinnen und Mitarbeiter erfolgt.

Für wen gibt es Wohnangebote?

Für Menschen

- mit geistiger Einschränkung
- mit körperlicher Einschränkung
- mit seelischer Einschränkung
- blinde und sehbehinderte Menschen
- gehörlose und schwerhörige Menschen
- taubblinde bzw. hör- und sehbehinderte Menschen
- Mehrfach- und schwerstmehrfachbehinderte Menschen



Katholische Jugendfürsorge der Diözese Regensburg e.V.

auf der Seite junger Menschen
... ein Leben lang.

Bau Stationärer Wohngemeinschaften

1. Anmeldung des Bedarfs beim Bezirk – Bedarfsanerkennung
2. Erstellung eines Raumkonzepts
3. Entwurfsplanung (meist mehrere)
Bayerische Bauordnung
DIN 18040-1 und -2 (barrierefreies Bauen)
AVpflwoqG
4. Eingabeplanung
Brandschutzkonzept (Zustimmung Landratsamt)
Zustimmung durch FQA
(Fachstellen für Pflege- und Behinderteneinrichtungen - Qualitätsentwicklung und Aufsicht)
5. Abgabe Förderantrag
Förderung durch Landesmittel (70%), Bezirk (10%) und Eigenmittel (20%)
6. Abschluss einer Leistungsvereinbarung vor Fertigstellung

Von der Beantragung bis zur Fertigstellung: 3-5 Jahre



Katholische Jugendfürsorge der Diözese Regensburg e.V.

auf der Seite junger Menschen
... ein Leben lang.

Ambulant Unterstütztes Wohnen (AUW)

1. Überprüfung des Bedarfs
2. Beantragung Grundsicherung (durch rechtliche Betreuer)
3. Beantragung der Fachleistungsstunden durch die Einrichtung, wenn die Einrichtung die Unterstützungsleistungen erbringen kann.

Der Wohnraum wird i.d.R. selbst angemietet und über die Grundsicherung, Unfallversicherung, Berufsgenossenschaft oder selbst finanziert.

Die Fachleistungsstunden werden von der Einrichtung direkt mit dem jeweiligen Kostenträger abgerechnet.



Katholische Jugendfürsorge der Diözese Regensburg e.V.

auf der Seite junger Menschen
... ein Leben lang.

Wohnangebote der KJF Regensburg



Katholische Jugendfürsorge der Diözese Regensburg e.V.

auf der Seite junger Menschen
... ein Leben lang.

Begriffsklärung

WG = Wohngemeinschaft

W-E-G = Wohnen für erwachsene Menschen mit geistiger Behinderung

W-T-E-G = Wohnen mit Tagesbetreuung für Menschen mit geistiger Behinderung

T-ENE = Tagesbetreuung für erwachsene Menschen nach dem Erwerbsleben

FS = Förderstättengänger

AWG = Außenwohngruppe



Katholische Jugendfürsorge der Diözese Regensburg e.V.

auf der Seite junger Menschen
... ein Leben lang.

Cabrinizentrum Offenstetten

- WG Offenstetten
W-E-G und FS

- WG Riedenburg
W-E-G

- AWG Prunn
W-E-G

- AWG Hofmark
W-E-G

- Ambulant unterstütztes Wohnen (AUW)



Katholische Jugendfürsorge der Diözese Regensburg e.V.

auf der Seite junger Menschen
... ein Leben lang.

Antoniusheim Münchshöfen

■ Antoniusheim

W-E-G

W-T-E-G

Förderstätte

Pflegebereich

■ AWG Straßkirchen

W-E-G



Katholische Jugendfürsorge der Diözese Regensburg e.V.

auf der Seite junger Menschen
... ein Leben lang.

St. Benedikt Mitterteich

■ WG Mitterteich

W-E-G:

W-T-E-G:

Förderstätte:

Pflegebereich:

■ AWG Mitterteich Wiesenstraße

■ WG Windischeschenbach

W-E-G



Katholische Jugendfürsorge der Diözese Regensburg e.V.

auf der Seite junger Menschen
... ein Leben lang.

St. Franziskus Eggenfelden

- WG Gartenweg

W-E-G und T-ENE

- WG Pfarrkirchner Straße

W-E-G

- Ambulant Unterstütztes Wohnen



Katholische Jugendfürsorge der Diözese Regensburg e.V.

auf der Seite junger Menschen
... ein Leben lang.

St. Hildegard Straubing

- **WG Krankenhausgasse Straubing**
W-E-G und T-ENE
- **WG Vinzentiushaus Straubing**
W-E-G
- **WG Bogen**
W-E-G
- **WG Haselbach**
W-E-G und T-ENE
- **WG Niederachdorf**
W-E-G und T-ENE



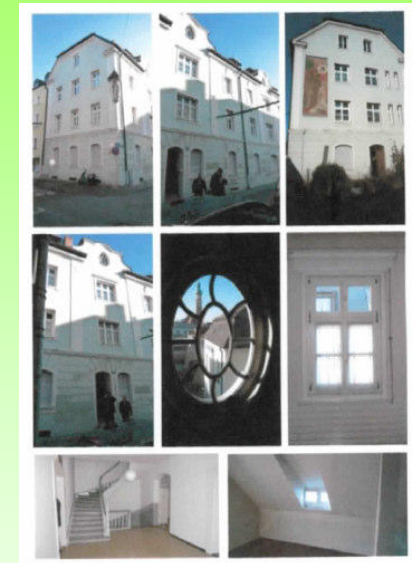
Katholische Jugendfürsorge der Diözese Regensburg e.V.

auf der Seite junger Menschen
... ein Leben lang.

St. Hildegard Straubing

Vinzentiushaus

- Lage: Zentral an der Fußgängerzone in der Innenstadt von Straubing.
- Wohnplätze verteilt über drei Stockwerke (EG bis 2. OG). Einzelzimmer, ein Apartment und ein Paarapartment.



Katholische Jugendfürsorge der Diözese Regensburg e.V.

auf der Seite junger Menschen
... ein Leben lang.

St. Hildegard Straubing

St. Veit

- Lage: Zentral in der Fußgängerzone in Straubing.
- Wohnplätze verteilt über drei Stockwerke (1. bis 3. OG).

St. Klara Regensburg

- Lage: Zentral in der Innenstadt von Regensburg
- Wohnplätze für Menschen mit Körperbehinderung
- frei vermietbare Wohnungen auf dem Gelände
- Plätze AUW (Regensburg und Donaustauf)



Katholische Jugendfürsorge der Diözese Regensburg e.V.

auf der Seite junger Menschen
... ein Leben lang.

Geplante Neubauten

■ WG Eggenfelden

WG mit 24 Plätzen (2 Gruppen)
Lage: Stadtmitte ist fußläufig gut
zu erreichen

Die 2 Gruppen sind architektonisch
so gebaut, dass 4 Einheiten mit je
6 Wohn-Schlafräumen entstehen



■ Umbau EBBZ Straubing

KB-Wohnen und T-ENE



Katholische Jugendfürsorge der Diözese Regensburg e.V.

auf der Seite junger Menschen
... ein Leben lang.

Geplante Neubauten

■ Cabrinihaus

WG mit 24 Plätzen (2 Gruppen)

Lage: Riedenburg, Stadtmitte ist fußläufig gut zu erreichen

Die 2 Gruppen sind architektonisch so gebaut, dass 4 Einheiten mit je 6 Wohn-Schlafräumen entstehen



Katholische Jugendfürsorge der Diözese Regensburg e.V.

auf der Seite junger Menschen
... ein Leben lang.

Geplante Neubauten

■ St. Benedikt Mitterteich

WG mit 14 Plätzen (2 Gruppen), Werkstatt- und Förderstättengänger

Lage: Waldsassen, auf dem Klostergelände in der Ortsmitte

Inklusives Wohnprojekt mit

4 Plätze AUW

4 frei vermietbare Wohnungen

Bauherr ist die Abtei Waldsassen. Die KJF mietet die Räume.



Katholische Jugendfürsorge der Diözese Regensburg e.V.

auf der Seite junger Menschen
... ein Leben lang.